

# ЗООЛОГИЧЕСКИЙ МУЗЕЙ ЛУГАНСКОГО ГОСУДАРСТВЕННОГО УНИВЕРСИТЕТА ИМЕНИ ТАРАСА ШЕВЧЕНКО

*г. Луганск, ул. Оборонная, 2, учебный корпус № II, V этаж, аудитория № 550*

*На пятом этаже учебного корпуса № II Луганского государственного университета имени Тараса Шевченко расположен зоологический музей. Музей – это не только учебное, образовательное и научное подразделение, где проводятся экскурсии, занятия со студентами и научные исследования, а еще и собрание редкостей, десятилетиями хранящихся за толстыми стеклами витрин, постоянно обновляющихся и отражающих современное состояние науки о животных – зоологии*



*photo by MVA 2016*

### **Немного об истории.**

История зоологического музея началось с момента создания Кабинета зоологии при биологическом отделении факультета социального воспитания ДИНО (основан в 1923 г.), однако начало формирования его коллекции, вероятно, приходится на период с 1924 по 1936 гг. В начале своего существования коллекция размещалась в учебной аудитории Кабинета зоологии. В 1934 г. ДИНО реорганизован в Луганский педагогический институт. В 1936 г. коллекцию Кабинета зоологии пополнил известный харьковский териолог Иван Иванович Сахно – преимущественно позвоночными животными. После 1940 г. Иван Иванович начал перестройку экспозиции и возобновление коллекции и с того момента она стала называться зоологическим музеем, хотя на тот момент он еще не являлся структурным подразделением института и основная его цель состояла в обеспечении наглядностью студентов.

С марта 1942 г. по декабрь 1943 г., в связи с тем, что И. И. Сахно был мобилизован в действующую армию, зоологическим музеем руководил другой харьковский териолог Яков Зубко.

По возвращении в 1945 г. с фронта Иван Иванович продолжил работу по перестройке экспозиции в связи с тем, что большая часть исходной коллекции

была уничтожена. В её возобновлении активно принимали участие ассистенты кафедры зоологии Людмила Павловна Титаренко (участвовала в сборе материалов по энтомологии и создании экспозиции беспозвоночных) и Николай Андреевич Симонов (участвовал в создании экспозиции позвоночных, в первую очередь птиц, которая составляет основу орнитологической экспозиции музея).

В послевоенные годы кафедра биологии была разделена на кафедру ботаники и кафедру зоологии. Иван Иванович Сахно стал руководить кафедрой зоологии и Зоологическим музеем.

В 1971 – 1972 гг. естественно-географический факультет, а с ним и зоологический музей получили в распоряжение учебный корпус № II. С того момента начинается новый период зоологического музея в составе кафедры зоологии, которой с 1971 г. кафедрой зоологии руководил опытный таксидермист и орнитолог Сергей Григорьевич Панченко, благодаря которому в зоологическом музее увеличилось число экспонатов птиц, некоторых видов обезьян и ряда экзотических животных, таких, например, как сетчатый питон. В создании экспозиции принимали участие А. Шепотиленко, В. Лесничий, Б. Валуйский, Н. Лебедева, В. Шевцова. Поддержание коллекции музея осуществлял лаборант Станислав Васильевич Чибишев, который до 2000 года работал в роли

заведующего. С 2000 по 2014 год музеем заведовал Сергей Павлович Литвиненко, осуществляющий надзор, пополнение и обновление экспозиций, проведение экскурсий, конференций, реставрацию экспонатов.

Пополнение экспонатов музея в течение 2000 – 2015 гг. осуществлялось сотрудниками А. Кондратенко, Г. Евтушенко, студентами С. Готовым и П. Форощуком. Сегодня двери зоологического музея открыты для воспитанников дошкольных учреждений, учеников общеобразовательных школ, студентов высших учебных заведений и просто для всех желающих поближе познакомиться с животным миром.

### **Экспозиция музея.**

Экспозиция зоологического музея расположена в кабинетах 550 и 551 учебного корпуса № II Луганского государственного университета имени Тараса Шевченко. Основное место в ней занимает систематическая коллекция, где животные расположены в порядке научно обоснованной системы. Среди коллекционных образцов, представляющих наибольшую ценность – экспонаты позвоночных фауны Донбасса. Часть этих экспонатов была в свое время привезена И. Сахно из Харьковского педагогического университета еще в 1936 г. Остальные

созданы местными таксидермистами. Фондовая коллекция музея, крайне незначительная, размещена в таксидермической лаборатории рядом с экспозицией грызунов.

В центральном зале расположена экспозиция млекопитающих, представленная насекомоядными, рукокрылыми, зайцеобразными, грызунами, хищниками, ластоногими, китообразными, парнокопытными, приматами, двурезцовыми сумчатыми. Широко представлен в музее отряд Парнокопытные. Здесь экспонируется архар, обитающий в Средней и Центральной Азии и рассматривающийся в Красной книге МСОП как вид, близкий к уязвимому; выхухоль русская из отряда Насекомоядные – вид, занесенный в Красную книгу Украины и являющийся узким эндемиком лесной и лесостепной зоны; еж ушастый, численность которого в Украине не превышает нескольких десятков особей и др.

Из рукокрылых в экспозиции представлены несколько видов вечерниц – рыжая и малая, обе занесены в Красную книгу Украины.

Чрезвычайно многообразна экспозиция отряда Грызуны. Здесь и суслики, и сурки, и тушканчики, и полевки. Отряд Зайцеобразные объединил несколько видов зайцев – заяц-русак, заяц-беляк, заяц-толай..



photo by MVA 2016

Среди хищников нельзя не упомянуть барса, в природе обитающего только в



горных массивах Центральной Азии. Рядом с барсом расположился еще один хищник – лесной кот, – предок современных домашних кошек, занесенный в Красную книгу Украины как уязвимый. Посетителей несомненно заинтересует гость из Австралии, представитель отряда Двурезцовые сумчатые – валлаби, внешне похожий на кенгуру, но меньший по размерам.

Из приматов можно познакомиться с бабуином, макаком-резусом и гиббоном

Отряд Китообразные представлен афалиной, которая занесена в охранный список МСОП в связи с отловом браконьерами ради мяса и продажи



дельфинариям. Ценным экземпляром музея является находящийся под угрозой исчезновения в связи с загрязнением мирового океана каспийский тюлень, эндемик Каспийского моря и др.

Ценностью зоологического музея является большая систематическая коллекция образцов мелких млекопитающих: кожаны, землеройки, мелкие грызуны, а также костные останки мелких млекопитающих, изъятые из погадок сов. В целом таких образцов несколько сот, а с учетом материалов из погадок – до тысячи.

Здесь же, в центральном зале, нашел себе место уникальный экземпляр класса Пресмыкающиеся отряда Чешуйчатые – сетчатый питон. Эта чрезвычайно крупная змея в природе может достигать 6 м длиной и весить до 75 кг. Свое название «сетчатый» питон получил из-за сложного узора на теле, включающего цепочку светлых ромбовидных пятен посередине спины и треугольные, соединенные между собой темные пятна со светлыми центрами по бокам. Вид широко распространен в Южной и Юго-Восточной Азии. Мясо сетчатого питона употребляется в пищу местным населением, он является традиционным объектом промысла в Юго-Восточной Азии. Кожа питонов используется в галантерейной промышленности.

Слева от центрального зала расположен выставка витрин с рыбами, амфибиями и пресмыкающимися.



Экспозиция рыб включает отряды Окунеобразные, Камбалообразные, Колюшкообразные, Карпообразные, Сельдеобразные, Щукообразные,

Сарганообразные, Трескообразные, Скаты, Осетрообразные и др. Особый интерес для посетителей представляют морской черт, получивший свое название из-за очень непривлекательной внешности; скорпена, обладающая интересной особенностью линять несколько раз в месяц, причем кожу она сбрасывает по-змеиному – своеобразным чулком; змееголов – способный легко переносить дефицит кислорода и обитать практически в заморных водоемах. Ценными экспонатами являются морская камбала, шиповатый скат, колючая акула, рыба-шар, морской конек, морской дракончик и др. Среди типичных обитателей водоемов наших широт в музее представлены плотва, лещ, карп, линь, язь, щука, осетр и др.

Из амфибий посетителей несомненно заинтересует пятнистая саламндра, широко распространенная в Карпатах и занесенная в Красную книгу Украины.

Священный древолаз – небольшая амфибия, имеющая эффектную окраску: на чёрном фоне множество ярко-жёлтых или оранжевых полос и пятен. В природе она обитает в Венесуэле и заселяет тропические леса. В охранный список МСОП занесен гребенчатый тритон, изменение численности которого происходит из-за его чрезвычайной чувствительности к качеству воды. Прудовая лягушка, квакша

обыкновенная, зеленая жаба, чесночница обыкновенная и многие другие земноводные нашли свое место за стеклами витрин нашего музея.

Богата коллекция музея различными видами пресмыкающихся. Из краснокнижных обитателей наших широт в экспозиции музея представлены

гадюка Никольского,

гадюка степная,

желтобрюхий полоз,

узорчатый полоз,

ящерица зеленая,

желтопуз безногий.

Среди экзотических

видов нельзя не

упомнить кобру,

хамелеона

обыкновенного,

удава

обыкновенного,

средиземноморскую черепаху.



*photo by MVA 2016*

Напротив витрин смонтированы стеклянные саркофаги с акулой и крокодилом.

Выставка рыб, амфибий и рептилий сменяется залом птиц, где в систематическом порядке смонтировано 15 витрин и большая экспозиция в стиле «био группы» с разнообразными околотовными птицами.

Среди наиболее ценных образцов орнитологической коллекции выделяются различные виды пингвинов – пингвин Адели, королевский пингвин; страус Эму – вторая по величине птица после африканского страуса, достигающая 195 см в высоту и массой 55 кг. Здесь же представлены редкие краснокнижные виды, например, филин, – крупная птица из семейства совиных, является редким видом, численность которого в Украине не превышает 200 пар; дрофа занесена в Красную книгу Украины, Европейский красный список, охраняется Бернской конвенцией; черный гриф – крупная птица с размахом крыльев от 2,5 до 3 м, питающаяся падалью, обитающая в Южной Европе, Северной Африке, Передней, Центральной Азии; уязвимый вид, занесенный в Красную книгу Украины – беркут, имеет очень острое зрение и в дневное время способен увидеть добычу на расстоянии 2 км; стрепет в природе обладает весьма своеобразным полетом – сорвавшись с земли,

он летит очень быстро. Кажется, что птица дрожит и трепещет на месте, но в то же время быстро двигается вперед. В полёте крылья издают издалека слышимый своеобразный свист. Вид также охраняется Бернской конвенцией, занесен в Европейский красный список и Красную книгу Украины. Ценным экземпляром экспозиции, несомненно, является орлан-белохвост – хищная птица с телом длиной до 1 м и размахом крыльев от 2 до 2,3 м. Птица занесена в Красную книгу Украины, Европейский красный список, Красный список МСОП, охраняется Бернской и Боннской конвенциями. Современная популяция орлана-белохвоста в мире оценивается в 5000 – 7000 тыс. пар.

Водоплавающие птицы представлены в экспозиции довольно разнообразно: серый и белый гусь, австралийский лебедь, мандаринка, мускусная утка и др. Птицы побережий водоемов и болот – кулик-сорока, кулик-воробей, несколько видов цапель др. Здесь же певчий и черный дрозды, седой и пестрый дятлы, рябчики, тетерева, глухари – типичные обитатели леса.

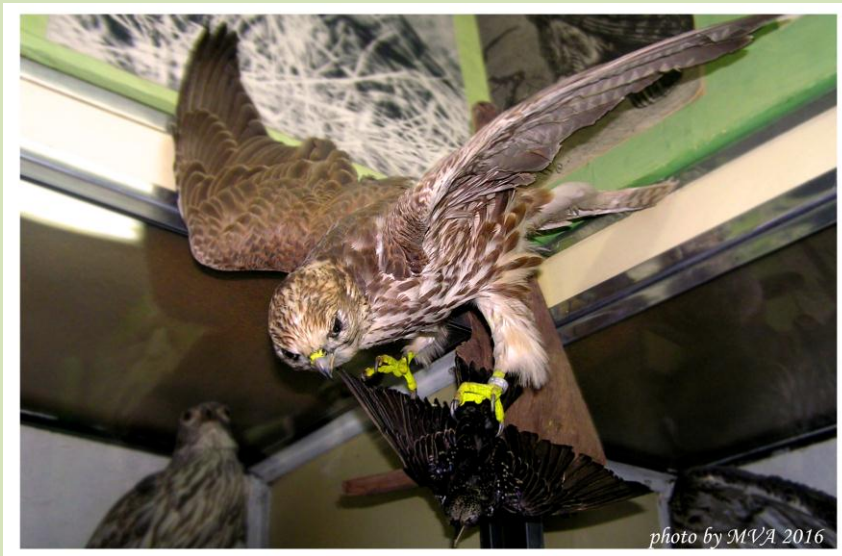
Экспозиция беспозвоночных животных насчитывает около 500 образцов беспозвоночных различных систематических групп. Здесь в систематическом порядке и по кругу размещены витрины с кораллами, червеобразными, моллюсками, членистоногими, иглокожими и низшими хордовыми и др.



Особого внимания заслуживает расположенная здесь энтомологическая коллекция. Наиболее ценная ее часть – около 30 образцов тропических бабочек из различных стран мира. Несомненную ценность представляют 2 огромных омара, коллекция морских моллюсков

(осьминог и кальмар), коллекция кораллов и др.

В целом в залах музея в экспозиции выставлены свыше двух тысяч экспонатов. Общее количество образцов позвоночных животных в экспозиции зоологического музея – около 800 образцов, преимущественно в форме чучел, в том числе: рыбы – 120, амфибии и пресмыкающиеся – 120, птицы – 350, млекопитающие – свыше 200 образцов.



профориентации. На базе музея проводится природоохранная работа.

С начала своего основания зоологический музей был одновременно местом проведения занятий, хранения наглядного материала, краеведческим и природоохранным центром, одним из ключевых объектов при проведении встреч со школьниками в рамках программ большая пропагандистская





photo by MVA 2016



Зоомузеј ЛНУ  
Видра  
Видра  
Castor fiber (L.)  
Централни музеј Србије (Београд)

photo by MVA 2016

Сегодня зоологический музей активно используют для занятий со студентами



биологических и экологических специальностей. Кроме того, он является центром развития научной активности студентов. Двери музея всегда открыты для посещения воспитанниками дошкольных учреждений, школьниками,

абитуриентами, студентами и всеми желающими поближе познакомиться с животным миром.